



# વાંસદા તાલુકાની માધ્યમિક શાળાઓના આદિવાસી વિદ્યાર્થીઓની શૈક્ષણિક જિજ્ઞાસા વૃત્તિ

ડૉ. સીતારામભાઈ પી. દેશમુખ  
પ્રાધ્યાપક,

શિક્ષણ વિદ્યાશાખા(IASE), ગૂજરાત વિદ્યાપીઠ, અમદાવાદ

## ૧. પ્રસ્તાવના

મનુષ્ય એક સામાજિક પ્રાણી છે. તે જે પર્યાવરણમાં રહે છે ત્યાં અવનવી ઘટનાઓ બનતી જ રહે છે. તેની આસપાસ બની રહેલી અવનવી ઘટનાઓ જોઈને તેના વિશે જાણવાની તીવ્ર ઝંખના કે ઉત્કંઠા જાગે તે કોઈપણ વ્યક્તિ માટે સ્વાભાવિક બાબત છે. જેને આપણે સામાન્યરીતે જિજ્ઞાસા કહીએ છીએ. મનુષ્યમાં જન્મથી જ ઈચ્છાશક્તિ રહેલી હોય છે. દરેક વ્યક્તિમાં જોવા મળતી આ ઈચ્છાશક્તિ જ જિજ્ઞાસાનું સ્વરૂપ છે. જિજ્ઞાસા થકી આજે માનવસમગ્ર બ્રહ્માંડ ઉપર પક્ષીની જેમ ઉડવાની હિંમત કરી શક્યો છે. શિક્ષણ અને જિજ્ઞાસા વચ્ચે ગાઢ સંબંધ રહેલો છે. શિક્ષણનો મૂળભૂત ઉદ્દેશ્ય વ્યક્તિનો સર્વાંગી વિકાસ સાધવાનો રહેલો છે. ત્યારે આ ઉદ્દેશ્યને સિદ્ધ કરવા માટે આદિવાસી વિદ્યાર્થીઓમાં જિજ્ઞાસા જગાડવી અત્યંત આવશ્યક છે. વિદ્યાર્થીઓમાં જિજ્ઞાસાની માત્રા જેટલી તીવ્ર હશે તેટલી તીવ્રતાથી રસમય બની ને કોઈપણ બાબતને શીખી શકે છે. આમ વિદ્યાર્થીઓમાં રહેલી જિજ્ઞાસાની માત્રા તેમની અભ્યાસ પરવેની ઉત્સુકતા બતાવે છે. ઉત્સુકતા વ્યક્તિને પ્રવૃત્ત બનાવે છે. આથી વ્યક્તિમાં જ્યારે પ્રબળ જિજ્ઞાસાનો સંચાર થાય છે ત્યારે તે વ્યક્તિમાં જિજ્ઞાસાવૃત્તિનો જન્મ થાય છે. આમ વિદ્યાર્થીઓએ ઉચ્ચ શૈક્ષણિક સિદ્ધિ હાંસલ કરવામાં શૈક્ષણિક જિજ્ઞાસાવૃત્તિની મહત્વપૂર્ણ ભૂમિકા રહેલી છે. આબાબતને ધ્યાનમાં રાખીને સંશોધકે વાંસદા તાલુકાની માધ્યમિક શાળાઓમાં અભ્યાસ કરતા આદિવાસી વિદ્યાર્થીઓની શૈક્ષણિક જિજ્ઞાસાવૃત્તિનો અભ્યાસ કરવાનો વિચાર કરીને પ્રસ્તુત સંશોધન હાથ ધર્યું હતું.

## ૨. સમસ્યાકથન

પ્રસ્તુત સંશોધનનું શીર્ષક નીચે મજબનું રાખવામાં આવ્યું હતું.

**‘વાંસદા તાલુકાની માધ્યમિક શાળાઓના આદિવાસી વિદ્યાર્થીઓની શૈક્ષણિક જિજ્ઞાસાવૃત્તિ’**

પ્રસ્તુત સંશોધનમાં વાંસદા તાલુકાની માધ્યમિક શાળાઓમાં અભ્યાસ કરતા દસમા ધોરણના આદિવાસી વિદ્યાર્થીઓની ભાષાસાહિત્ય, ગણિત, વિજ્ઞાન-પર્યાવરણ અને સામાજિક વિજ્ઞાનના વિષયોની શૈક્ષણિક જિજ્ઞાસાવૃત્તિ નો અભ્યાસ કરવામાં આવ્યો હતો.

## ૩. પારિભાષિક શબ્દોની વ્યવહારુ વ્યાખ્યા

### ૩.૧ શૈક્ષણિક જિજ્ઞાસાવૃત્તિ

જિજ્ઞાસા એટલે જાણવાની ઈચ્છા, જ્ઞાન પ્રાપ્તિની ઈચ્છા એવો અર્થ થાય છે. શૈક્ષણિક જિજ્ઞાસાવૃત્તિએ એક કુદરતી વલણ છે, આ વૃત્તિને સંતોષવા માટે જ્ઞાનપ્રાપ્તિની ક્રિયા થાય છે. આમ શૈક્ષણિક દૃષ્ટિથી જ્ઞાનપ્રાપ્તિની ક્રિયા એટલે

શૈક્ષણિક જિજ્ઞાસાવૃત્તિ. પ્રસ્તુત સંશોધનમાં દસમા ધોરણના આદિવાસી વિદ્યાર્થીઓએ 'શૈક્ષણિક જિજ્ઞાસાવૃત્તિ માપદંડ' પર મેળવેલ સરાસરી પ્રાપ્તિઓને શૈક્ષણિક જિજ્ઞાસાવૃત્તિ તરીકે લેવામાં આવેલ છે.

#### ૪. સંશોધનના હેતુઓ

પ્રસ્તુત સંશોધનમાં નીચે મુજબના હેતુઓ રાખવામાં આવ્યા હતા.

1. વાંસદા તાલુકાની માધ્યમિક શાળાઓના આદિવાસી વિદ્યાર્થીઓની શૈક્ષણિક જિજ્ઞાસાવૃત્તિનો અભ્યાસ કરવો.
2. વાંસદા તાલુકાની માધ્યમિક શાળાઓ ના આદિવાસી વિદ્યાર્થીઓની શૈક્ષણિક જિજ્ઞાસાવૃત્તિનો જાતીયતા સંદર્ભે તુલનાત્મક અભ્યાસ કરવો.

#### ૫. સંશોધનની ઉત્કલ્પના

પ્રસ્તુત સંશોધનમાં નીચેની ઉત્કલ્પના રાખીને તેની ચકાસણી કરવામાં આવી હતી.

HO1 વાંસદા તાલુકાની માધ્યમિક શાળાઓ ના આદિવાસીકુમારો અને કન્યાઓએ શૈક્ષણિક જિજ્ઞાસાવૃત્તિ માપદંડ પર મેળવેલ પ્રાપ્તિઓની સરાસરીઓ વચ્ચે સાર્થક તફાવત નહીં હોય.

#### ૬. સંશોધનના ચલો

પ્રસ્તુત સંશોધનમાં આદિવાસી વિદ્યાર્થીઓની જાતીયતા સંદર્ભે શૈક્ષણિક જિજ્ઞાસાવૃત્તિનો અભ્યાસ કરવા માટે નીચેના ચલોનો સંબંધ તપાસવામાં આવ્યો હતો.

1. સ્વતંત્ર ચલ જાતીયતા : કક્ષા-1 કુમાર અને કક્ષા-2 કન્યા

2. પરંત્ર ચલ : શૈક્ષણિક જિજ્ઞાસાવૃત્તિ : આદિવાસી વિદ્યાર્થીઓએ 'શૈક્ષણિક જિજ્ઞાસાવૃત્તિ માપદંડ' પર મેળવેલ સરાસરી પ્રાપ્તિઓ.

#### ૭. સંશોધનનો વ્યાપ અને ક્ષેત્રમર્યાદા

પ્રસ્તુત સંશોધન વાંસદા તાલુકામાં આવેલ માધ્યમિક શાળાઓ ના ક્ષેત્રમર્યાદામાં રહીને હાથ ધરવામાં આવેલ હોઈ , વાંસદા તાલુકાની પાંચ માધ્યમિક શાળાઓ માં શૈક્ષણિક વર્ષ 201 8-19 દરમિયાન અભ્યાસ કરતા દસમા ધોરણના આદિવાસી વિદ્યાર્થીઓ પૂરતો જ મર્યાદિત રીતે પ્રસ્તુત અભ્યાસ હાથ ધરવામાં આવ્યો હતો.

#### ૮. સંશોધનનું વ્યાપવિશ્વ

પ્રસ્તુત સંશોધન વાંસદા તાલુકાની માધ્યમિક શાળાઓ માં અભ્યાસ કરતા આદિવાસી વિદ્યાર્થીઓની શૈક્ષણિક જિજ્ઞાસાવૃત્તિ જાણવાના આશયથી હાથ ધરવામાં આવેલ હોઈ, વાંસદા તાલુકામાં આવેલ માધ્યમિક શાળાઓ અને તેમાં શૈક્ષણિક વર્ષ -2018-19 દરમિયાન અભ્યાસ કરતા દસમા ધોરણના બધાજ આદિવાસી વિદ્યાર્થીઓનો પ્રસ્તુત સંશોધનના વ્યાપવિશ્વમાં સમાવેશ થાય છે.

#### ૯. નિદર્શ પસંદગીની પદ્ધતિ અને સંશોધનનો નિદર્શ

પ્રસ્તુત સંશોધનના વ્યાપવિશ્વમાં સમાવેશ થતી માધ્યમિક શાળાઓ પૈકી સંશોધન ના નિદર્શ તરીકે ની માધ્યમિક શાળાઓને યાદૃચ્છિક નિદર્શ પસંદગીની રીતે પસંદ કરવામાં આવી હતી. આ માટે સૌ પ્રથમ વાંસદા તાલુકામાં આવેલ બધીજ માધ્યમિક શાળાઓની યાદી તૈયાર કરવામાં આવી હતી . તૈયાર કરેલ યાદી પ્રમાણે દરેક માધ્યમિક શાળાઓના

નામની અલગ અલગ ચિઠ્ઠી બનાવીને ખુલી ન જાય તે રીતે બીડી દેવામાં આવી હતી . આવી રીતે તૈયાર કરેલ ચિઠ્ઠીઓને એક પાત્રમાં લઈને ભેળવી દેવામાં આવી અને તેમાંથી ક્રમશઃ એક એક ચિઠ્ઠી ઉપાડીને યાદચ્છિક રીતે પાંચ માધ્યમિક શાળાઓને પ્રસ્તુત સંશોધનના પ્રતિનિધિરૂપ નિદર્શ તરીકે પસંદ કરવામાં આવી હતી.

આવીજ રીતે નિદર્શ તરીકે પસંદ થયેલ પ્રત્યેક માધ્યમિક શાળામાં થી દસમા ધોરણમાં અભ્યાસ કરતા આદિવાસી વિદ્યાર્થીઓ પૈકી 15 કુમારો અને 15 કન્યાઓને પણ તેમના સોલનંબરની ચિઠ્ઠી ઉપાડીને યાદચ્છિક નિદર્શ પસંદગી પદ્ધતિથી અભ્યાસના નિદર્શ તરીકે પસંદ કરવામાં આવ્યા હતા. આમ નિદર્શની પાંચ માધ્યમિક શાળાઓમાં અભ્યાસ કરતા 75 કુમારો અને 75 કન્યાઓ મળીને કુલ 150 આદિવાસી વિદ્યાર્થીઓને યાદચ્છિકનિદર્શ પસંદગી પદ્ધતિ દ્વારા પ્રસ્તુત સંશોધનના નિદર્શ તરીકે પસંદ કરવામાં આવ્યા હતા . તેનો વિગતે ખ્યાલ નીચેની સારણી -1 માં આપવામાં આવેલ છે.

### સારણી-1 સંશોધનનો નિદર્શ

ક્રમ	માધ્યમિક શાળાની વિગત	નિદર્શના આદિવાસી વિદ્યાર્થીઓની સંખ્યા		
		કુમાર	કન્યા	કુલ
1.	માધ્યમિકશાળા, કણધા	15	15	30
2.	માધ્યમિકશાળા, ઘોડમાળ	15	15	30
3.	માધ્યમિકશાળા, લીમઝર	15	15	30
4.	માધ્યમિકશાળા, મનપુર	15	15	30
5.	માધ્યમિકશાળા, પીપલખેડ	15	15	30
	કુલ	75	75	150

### ૧૦. સંશોધન પદ્ધતિ

પ્રસ્તુત સંશોધન માટે તૈયાર કરવામાં આવેલ સંશોધન ઉપકરણ 'શૈક્ષણિક જિજ્ઞાસાવૃત્તિ માપદંડ' દ્વારા સંશોધન સંબંધી જરૂરી માહિતી મેળવવા માટે નિદર્શની પાંચેય માધ્યમિક શાળાઓના આચાર્યની પૂર્વ મંજૂરી મેળવીને દરેક માધ્યમિક શાળામાં રૂબરૂ જઈને નિદર્શ તરીકે પસંદ કરેલ દસમા ધોરણના આદિવાસી વિદ્યાર્થીઓને 'શૈક્ષણિક જિજ્ઞાસાવૃત્તિ માપદંડ' ભરાવવા અંગેની જરૂરી સૂચનાઓ આપવામાં આવી હતી . તેમજ દરેક આદિવાસી વિદ્યાર્થીઓને ઉત્તરપત્ર આપીને તેના પર સંશોધન સંબંધી જરૂરી માહિતી ભરાવવામાં આવી હતી. ત્યાર બાદ 'શૈક્ષણિક જિજ્ઞાસાવૃત્તિ માપદંડ' ભરાવવામાં આવ્યો હતો. આ રીતે નિદર્શની પાંચેય માધ્યમિક શાળાઓ ના આદિવાસી વિદ્યાર્થીઓપાસે 'શૈક્ષણિક જિજ્ઞાસાવૃત્તિ માપદંડ' ભરાવીને સંશોધન સંબંધી જરૂરી માહિતી મેળવવામાં આવી હતી . આમ, પ્રસ્તુત સંશોધનમાં સર્વેક્ષણ પદ્ધતિ દ્વારા સંશોધન માટેની જરૂરી માહિતી એકત્રિત કરવામાં આવી હતી.

### ૧૧. સંશોધન ઉપકરણ સંરચના

પ્રસ્તુત સંશોધનમાં સંશોધન ઉપકરણ તરીકે સંશોધકે લિકર્ટ પદ્ધતિ મુજબ 'શૈક્ષણિક જિજ્ઞાસાવૃત્તિ માપદંડ'ની રચના કરી હતી. લિકર્ટ પદ્ધતિની અગત્યની બાબત એ છે કે વિધાનોના પ્રતિચાર આપવા માટે વિધાનોની સામે પાંચ વિકલ્પો આપવામાં આવે છે. જેથી વિદ્યાર્થીઓ મુક્ત રીતે દરેક વિધાન અંગેનો પોતાનો પ્રતિચાર આપી શકે છે . આથી સંશોધક

દ્વારા હંમેશાં , ઘણીવાર, કેટલીકવાર, ક્યારેક, કદાપિ નહીં એમ પાંચ વિકલ્પો વાળા “શૈક્ષણિક જિજ્ઞાસાવૃત્તિ માપદંડ”ની રચના કરવામાં આવી હતી. ‘શૈક્ષણિક જિજ્ઞાસાવૃત્તિ માપદંડ’ની સંરચના કરવા માટે લિકર્ટ પદ્ધતિનાં નીચેનાં સોપાનોને અનુસરવામાં આવ્યાં હતાં.

- વિધાનોનું એકત્રીકરણ
- પ્રાથમિક સ્વરૂપના ‘શૈક્ષણિક જિજ્ઞાસાવૃત્તિ માપદંડ’ની રચના
- પ્રાથમિક સ્વરૂપના ‘શૈક્ષણિક જિજ્ઞાસાવૃત્તિ માપદંડ’ની તજજ્ઞો દ્વારા સમીક્ષા
- પ્રાથમિક સ્વરૂપના ‘શૈક્ષણિક જિજ્ઞાસાવૃત્તિ માપદંડ’માં સુધારણા અને દ્વિતીય સ્વરૂપની રચના
- દ્વિતીય સ્વરૂપના ‘શૈક્ષણિક જિજ્ઞાસાવૃત્તિ માપદંડ’નું પૂર્વેક્ષણ
- ‘શૈક્ષણિક જિજ્ઞાસાવૃત્તિ માપદંડ’ નાં વિધાનો પર મળેલ પ્રતિચારોનું ગુણાંકન અને પૃથક્કરણ
- અંતિમ સ્વરૂપના ‘શૈક્ષણિક જિજ્ઞાસાવૃત્તિ માપદંડ’ માટેનાં વિધાનોની પસંદગી
- ઉપકરણની વિશ્વસનીયતા

આમ, લિકર્ટ પદ્ધતિ નાં ઉપરોક્ત સોપાનો અનુસાર રચવામાં આવેલ અંતિમ સ્વરૂપના ‘શૈક્ષણિક જિજ્ઞાસાવૃત્તિ માપદંડ’નાં વિધાનોની પસંદગી કરવા માટે પૂર્વેક્ષણ જૂથના આદિવાસી વિદ્યાર્થીઓ પૈકી સૌથી વધુ પ્રાપ્તાંક મેળવનાર 27 ટકા ઉપલા જૂથના આદિવાસી વિદ્યાર્થીઓએ અને સૌથી ઓછા પ્રાપ્તાંક મેળવનાર 27 ટકા નીચલા જૂથના આદિવાસી વિદ્યાર્થીઓએ દરેક વિધાન માટે આપેલ પ્રતિચારોની આવૃત્તિના આધારે શોધવામાં આવેલ t-મૂલ્ય 1.96 થી ઉંચું હોય તેવાં વિધાનોનો અંતિમ સ્વરૂપના ‘શૈક્ષણિક જિજ્ઞાસાવૃત્તિ માપદંડ’માં સમાવેશ કરવામાં આવ્યો હતો. ‘શૈક્ષણિક જિજ્ઞાસાવૃત્તિ માપદંડ’ની વિશ્વસનીયતા તપાસવા માટે અર્ધ-વિચ્છેદન પદ્ધતિ દ્વારા સહસંબંધાંકની ગણતરી કરતાં 0.83 સહસંબંધાંક મળ્યો હતો. જે સહસંબંધાંકનું અર્થઘટન કરવાની પદ્ધતિ અનુસાર સારો ધનસંબંધ દર્શાવે છે. આમ પ્રસ્તુત સંશોધનમાં ઉપકરણ તરીકે ઉપયોગ કરવામાં આવેલ ‘શૈક્ષણિક જિજ્ઞાસાવૃત્તિ માપદંડ’ વિશ્વસનીય હતો.

## ૧૨. માહિતી એકત્રીકરણ

માહિતીનું એકત્રીકરણ કરવા માટે સંશોધકે સંશોધનના નિદર્શ તરીકે પસંદ કરેલ માધ્યમિક શાળાઓના આચાર્ય પાસે જઈ પોતાના સંશોધન કાર્ય અંગેનો હેતુ સ્પષ્ટ કરી ને દસમા ધોરણમાં અભ્યાસ કરતા આદિવાસી વિદ્યાર્થીઓ પાસે ‘શૈક્ષણિક જિજ્ઞાસાવૃત્તિ માપદંડ’ ભરાવવા માટેની મંજૂરી મેળવી હતી. ત્યાર બાદ દસમા ધોરણના વર્ગખંડમાં જઈને નિદર્શના આદિવાસી વિદ્યાર્થીઓને ‘શૈક્ષણિક જિજ્ઞાસાવૃત્તિ માપદંડ’ ભરવા અંગેની જરૂરી સૂચના અને સમજ આપ્યા બાદ ‘શૈક્ષણિક જિજ્ઞાસાવૃત્તિ માપદંડ’ ભરાવીને સંશોધન માટે જરૂરી માહિતીનું એકત્રીકરણ કરવામાં આવ્યું હતું.

## ૧૩. માહિતી પૃથક્કરણની પદ્ધતિ

પ્રસ્તુત સંશોધન ઉપકરણ ‘શૈક્ષણિક જિજ્ઞાસાવૃત્તિ માપદંડ’ નાં હકારાત્મક વિધાનો માટે 5 , 4, 3, 2 અને 1 ગુણ તથા નકારાત્મક વિધાનો માટે 1, 2, 3, 4 અને 5 ગુણ આપીને દરેક વિધાનનું ગુણાંકન કરવામાં આવ્યું હતું. તેના આધારે દરેક વિધાન પર આદિવાસી વિદ્યાર્થીઓએ મેળવેલ કુલ પ્રાપ્તાંકોના આધારે કમ્પ્યુટરમાં Excel પ્રોગ્રામની મદદથી સમગ્ર આદિવાસી વિદ્યાર્થીઓનું તેમજ જાતીયતા સંદર્ભે કુમારો અને કન્યાઓનું અલગ અલગ આવૃત્તિવિતરણ તૈયાર કરીને સરાસરી, પ્રમાણ વિચલન, સરાસરીઓના તફાવતની પ્રમાણભૂલ અને ટી-મૂલ્યવગેરે આંકડાશાસ્ત્રીય ગણતરીઓ દ્વારા માહિતીનું પૃથક્કરણ કરવામાં આવ્યું હતું. ત્યાર બાદ ઉત્કલ્પનાની ચકાસણી કરી સંશોધનના હેતુઓના સંદર્ભમાં માહિતીનું યોગ્ય રીતે અર્થઘટન કરવામાં આવ્યું હતું.

## ૧૪. માધ્યમિક શાળાઓના આદિવાસી વિદ્યાર્થીઓની શૈક્ષણિક જિજ્ઞાસાવૃત્તિ

પ્રસ્તુત સંશોધનનું ઉપકરણ ‘શૈક્ષણિક જિજ્ઞાસાવૃત્તિ માપદંડ’નાં દરેક વિધાનો અંગે આદિવાસી વિદ્યાર્થીઓએ આપેલ પ્રતિચારોનું ગુણાંકન યોજના મુજબ ગુણાંકન કરતાં ‘શૈક્ષણિક જિજ્ઞાસાવૃત્તિ માપદંડ’ પર પ્રત્યેક વિદ્યાર્થી વધુમાં વધુ 5

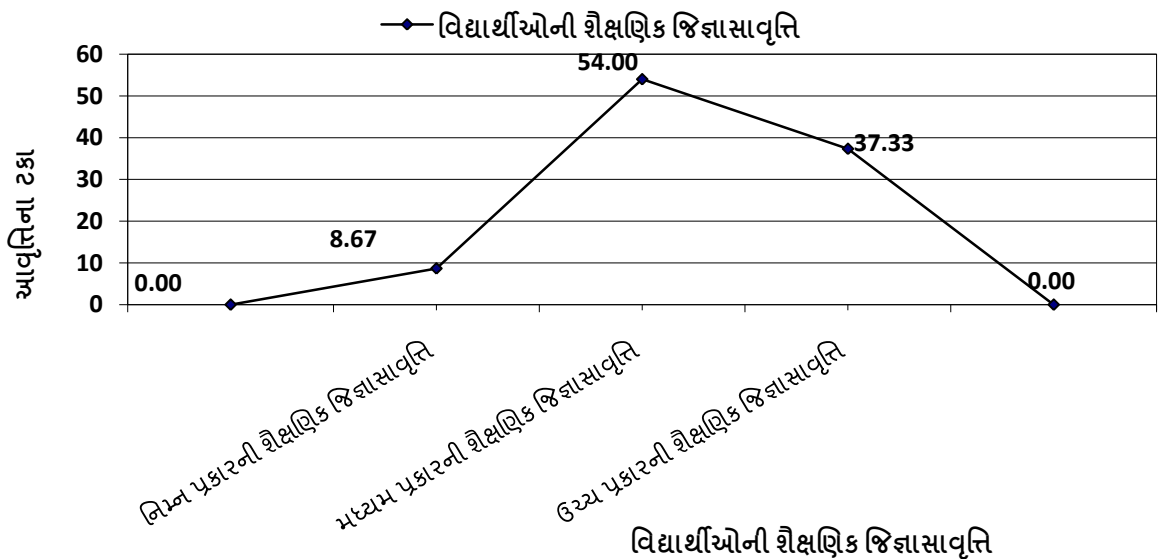
પ્રાપ્તાંકx 46 વિધાન = 230 પ્રાપ્તાંક મેળવી શકે અને ઓછામાં ઓછા 1 પ્રાપ્તાંક x 46 વિધાન = 46 પ્રાપ્તાંક મેળવી શકે. અહીં તટસ્થ પ્રતિચાર માટે 3 પ્રાપ્તાંક આપવામાં આવેલ છે. આથી 3 પ્રાપ્તાંક x 46 વિધાન = 138 પ્રાપ્તાંક મેળવી શકે. આ બાબતને ધ્યાનમાં રાખીને 139 પ્રાપ્તાંક કે તેથી વધુ પ્રાપ્તાંક મેળવનાર આદિવાસી વિદ્યાર્થીઓ ઉચ્ચ પ્રકારની શૈક્ષણિક જિજ્ઞાસાવૃત્તિ ધરાવે છે. 138 પ્રાપ્તાંક મેળવનાર આદિવાસી વિદ્યાર્થીઓ મધ્યમ પ્રકારની શૈક્ષણિક જિજ્ઞાસાવૃત્તિ ધરાવે છે. જ્યારે 137 કે તેથી ઓછા પ્રાપ્તાંક મેળવનાર આદિવાસી વિદ્યાર્થીઓ નિમ્ન પ્રકારની શૈક્ષણિક જિજ્ઞાસાવૃત્તિ ધરાવે છે. એવું અર્થઘટન કરવામાં આવ્યું હતું. આ બાબતને ધનમાં રાખીને માધ્યમિક શાળાઓ ના આદિવાસી વિદ્યાર્થીઓની શૈક્ષણિક જિજ્ઞાસાવૃત્તિ સંબંધી પ્રાપ્ત માહિતી સારણી-2 માં રજૂ કરવામાં આવેલ છે.

### સારણી-2: વાંસદા તાલુકાની માધ્યમિક શાળાઓના આદિવાસી વિદ્યાર્થીઓની શૈક્ષણિક જિજ્ઞાસાવૃત્તિ

પ્રાપ્તાંક	શૈક્ષણિક જિજ્ઞાસા વૃત્તિ	આવૃત્તિ	આવૃત્તિના ટકા
139 કે તેથી વધુ પ્રાપ્તાંક	ઉચ્ચ પ્રકારની શૈક્ષણિક જિજ્ઞાસાવૃત્તિ	56	37.33
138 પ્રાપ્તાંક	મધ્યમ પ્રકારની શૈક્ષણિક જિજ્ઞાસાવૃત્તિ	81	54.00
137 કે તેથી ઓછા પ્રાપ્તાંક	નિમ્ન પ્રકારની શૈક્ષણિક જિજ્ઞાસાવૃત્તિ	13	08.67
કુલ		150	100.00

ઉપરોક્ત સારણી-2 નું અવલોકન કરતાં સ્પષ્ટ થાય છે કે વાંસદા તાલુકાની માધ્યમિક શાળાઓના 37.33 ટકા આદિવાસી વિદ્યાર્થીઓ ઉચ્ચ પ્રકારની શૈક્ષણિક જિજ્ઞાસાવૃત્તિ ધરાવે છે. અને 54.00 ટકા આદિવાસી વિદ્યાર્થીઓ મધ્યમ પ્રકારની શૈક્ષણિક જિજ્ઞાસાવૃત્તિ ધરાવે છે. જ્યારે 08.67 ટકા આદિવાસી વિદ્યાર્થીઓ નિમ્ન પ્રકારની શૈક્ષણિક જિજ્ઞાસાવૃત્તિ ધરાવે છે. આથી કહી શકાય કે વાંસદા તાલુકાની માધ્યમિક શાળાઓ ના મોટા ભાગના આદિવાસી વિદ્યાર્થીઓ મધ્યમ પ્રકારની શૈક્ષણિક જિજ્ઞાસાવૃત્તિ ધરાવે છે. જે આલેખ- 1 માં સ્પષ્ટ પણે જોઈ શકાય છે.

### આલેખ-1: વાંસદા તાલુકાની માધ્યમિક શાળાઓના આદિવાસી વિદ્યાર્થીઓની શૈક્ષણિક જિજ્ઞાસાવૃત્તિનો શતમાન આવૃત્તિ આલેખ





### ૧૫. માધ્યમિક શાળાઓના આદિવાસી કુમારો અને કન્યાઓની શૈક્ષણિક જિજ્ઞાસાવૃત્તિ

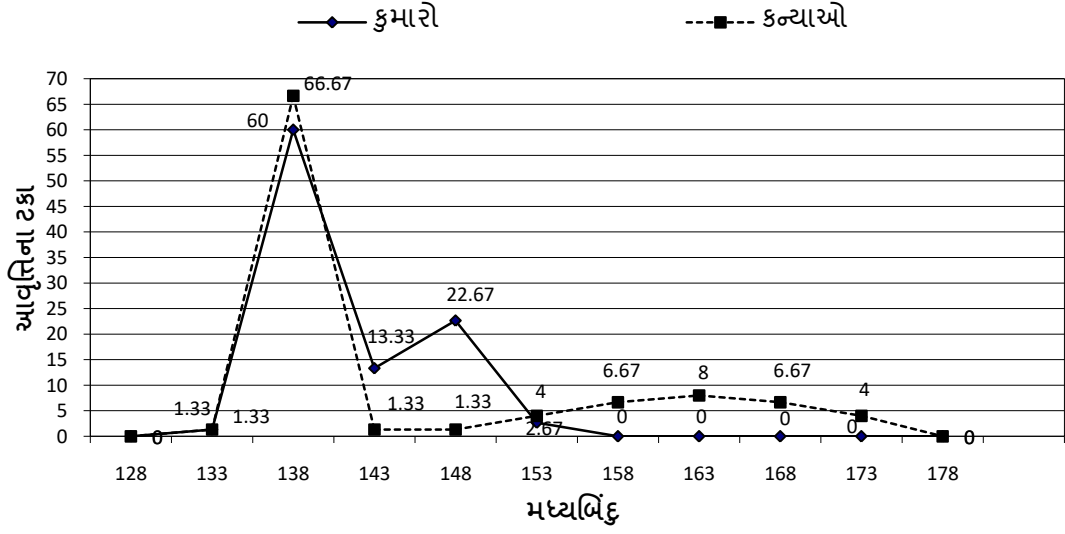
પ્રસ્તુત સંશોધનમાં જાતીયતા સંદર્ભે આદિવાસી કુમારો અને કન્યાઓની શૈક્ષણિક જિજ્ઞાસાવૃત્તિની તુલના કરવાની હોઈ, નિદર્શમાં પસંદ કરેલ 75 કુમારો અને 75 કન્યાઓએ શૈક્ષણિક જિજ્ઞાસાવૃત્તિ માપદંડ ‘પર મેળવેલ પ્રાપ્તાંકોનું આવૃત્તિ વિતરણ તૈયાર કરીને કમ્પ્યુટરના Excel પ્રોગ્રામનો ઉપયોગ કરીને સરાસરી , પ્રમાણ વિચલન , સરાસરીના તફાવતની પ્રમાણભૂલ અને ક્રાંતિક ગુણોત્તર (t-મૂલ્યની) કિંમત શોધીને “વાંસદા તાલુકાની માધ્યમિક શાળાઓના આદિવાસીકુમારો અને કન્યાઓએ શૈક્ષણિક જિજ્ઞાસાવૃત્તિ માપદંડ પર મેળવેલ પ્રાપ્તાંકોની સરાસરી ઓ વચ્ચે સાર્થક તફાવત નહીં હોય. “ આ ઉત્કલ્પનાની ચકાસણી કરવામાં આવી હતી . તે સંબંધી પ્રાપ્ત સાંખ્યિકી સારણી-3 માં રજૂ કરવામાં આવેલ છે.

### સારણી-3 વાંસદા તાલુકાની માધ્યમિક શાળાઓના આદિવાસીકુમારો અને કન્યાઓએ શૈક્ષણિક જિજ્ઞાસાવૃત્તિ માપદંડ પર મેળવેલ પ્રાપ્તાંકોનું આવૃત્તિવિતરણ અને સાંખ્યિકી

પ્રાપ્તાંક વર્ગ	કુમારોની આવૃત્તિ	આવૃત્તિના ટકા	કન્યાઓની આવૃત્તિ	આવૃત્તિના ટકા	
171-175	0	0.00	3	4.00	
166-170	0	0.00	5	6.67	
161-165	0	0.00	6	8.00	
156-160	0	0.00	5	6.67	
151-155	2	2.67	3	4.00	
146-150	17	22.67	1	1.33	
141-145	10	13.33	1	1.33	
136-140	45	60.00	50	66.67	
131-135	1	1.33	1	1.33	
<b>કુલ</b>	<b>75</b>	<b>100.00</b>	<b>75</b>	<b>100.00</b>	
<b>સાંખ્યિકી</b>					
જાતીયતા	સરાસરી	પ્રમાણ વિચલન	સરાસરીના તફાવતની પ્રમાણભૂલ	ક્રાંતિક ગુણોત્તર t-મૂલ્ય	સાર્થકતા કક્ષા
કુમારો	141.20	4.70	1.45	2.85	0.01 કક્ષાએ સાર્થક
કન્યાઓ	145.32	11.60			

ઉપરોક્ત સારણી-3 નું અવલોકન કરતાં સ્પષ્ટ થાય છે કે વાંસદા તાલુકાની માધ્યમિક શાળાઓના આદિવાસીકુમારોએ ‘શૈક્ષણિક જિજ્ઞાસાવૃત્તિ માપદંડ ‘પર મેળવેલ પ્રાપ્તાંકોની સરાસરી 141. 20 છે . જ્યારે કન્યાઓએ ‘ શૈક્ષણિક જિજ્ઞાસાવૃત્તિ માપદંડ ‘પર મેળવેલ પ્રાપ્તાંકોની સરાસરી 14 5.32 છે . સરાસરીના તફાવતની પ્રમાણભૂલની કિંમત 1.45 છે . અને ક્રાંતિક ગુણોત્તર (t-મૂલ્ય)ની કિંમત 2.85 છે . જે સાર્થકતાની 0.01 કક્ષાએ સાર્થક છે . માટે “વાંસદા તાલુકાની માધ્યમિક શાળાઓ ના આદિવાસી કુમારો અને કન્યાઓએ શૈક્ષણિક જિજ્ઞાસાવૃત્તિ માપદંડ પર મેળવેલ પ્રાપ્તાંકોની સરાસરીઓ વચ્ચે સાર્થક તફાવત નહીં હોય . “ આ ઉત્કલ્પનાનો અસ્વીકાર થાય છે . આથી કહી શકાય કે વાંસદા તાલુકાની માધ્યમિક શાળાઓ ના આદિવાસી કુમારો અને કન્યાઓની ‘ શૈક્ષણિક જિજ્ઞાસાવૃત્તિ ’માં અર્થસૂચક તફાવત રહેલો છે. જેમાં કુમારો કરતાં કન્યાઓની સરાસરી ઉંચી જોવા મળે છે. એટલે કે કુમારોની સરખામણીમાં કન્યાઓ વધુ શૈક્ષણિક જિજ્ઞાસાવૃત્તિ ધરાવે છે. જે આલેખ-2 માં સ્પષ્ટ પણે જોઈ શકાય છે.

આલેખ-2 : આદિવાસીકુમારો અને કન્યાઓએ શૈક્ષણિક જિજ્ઞાસાવૃત્તિ માપદંડ પર મેળવેલ પ્રાપ્તિઓનો શતમાન આવૃત્તિ આલેખ



૧૬. સંશોધનનાં તારણો

પ્રસ્તુત સંશોધનથી ફલિત થયેલાં તારણો નીચે મુજબ છે.

1. વાંસદા તાલુકાની માધ્યમિક શાળાઓ ના 54.00 ટકા આદિવાસી વિદ્યાર્થીઓ મધ્યમ પ્રકારની શૈક્ષણિક જિજ્ઞાસાવૃત્તિ ધરાવે છે.
2. વાંસદા તાલુકાની માધ્યમિક શાળાઓ ના 37.33 ટકા આદિવાસી વિદ્યાર્થીઓ ઉચ્ચ પ્રકારની શૈક્ષણિક જિજ્ઞાસાવૃત્તિ ધરાવે છે.
3. વાંસદા તાલુકાની માધ્યમિક શાળાઓ ના આદિવાસીકુમારો કરતાં કન્યાઓની શૈક્ષણિક જિજ્ઞાસાવૃત્તિ ની સરાસરી ઉંચી જોવા મળે છે. એટલે કે કુમારોની સરખામણીમાં કન્યાઓ વધુ શૈક્ષણિક જિજ્ઞાસાવૃત્તિ ધરાવે છે.

૧૭. સંશોધનની ભલામણો

1. જે આદિવાસી વિદ્યાર્થીઓ મધ્યમ અને નિમ્ન પ્રકારની શૈક્ષણિક જિજ્ઞાસાવૃત્તિ ધરાવે છે તેવા આદિવાસી વિદ્યાર્થીઓમાં ઉચ્ચ પ્રકારની શૈક્ષણિક જિજ્ઞાસાવૃત્તિકેળવવા માટે શિક્ષકો દ્વારા સઘન પ્રયત્નો કરવા જોઈએ.
2. આદિવાસીકુમારોની શૈક્ષણિક જિજ્ઞાસાવૃત્તિમાં વધારો કરવા માટે શાળાઓમાં વિશેષ પ્રકારના શૈક્ષણિક કાર્યક્રમોનું આયોજન કરવું જોઈએ.
3. વર્તમાન સમયની જરૂરિયાતોને ધ્યાનમાં રાખીને આદિવાસી વિદ્યાર્થીઓ દરેક વિષયના અધ્યયનમાં રસ લેતા થાય તેવું શાળામાં આયોજન કરવું જોઈએ, જેથી તેમની શૈક્ષણિક જિજ્ઞાસાવૃત્તિમાં વધારો કરી શકાય.
4. આદિવાસી વિદ્યાર્થીઓને સાક્ષરી વિષયો ઉપરાંત અન્ય વિષયોના વિશેષ વાંચન તરફ વાળવા માટે શિક્ષકો દ્વારા યોગ્ય માર્ગદર્શન આપવું જોઈએ.
5. આદિવાસી વિદ્યાર્થીઓના માતા-પિતા કે વાલીઓને પણ શિક્ષકો દ્વારા માર્ગદર્શન પૂરું પાડીને આદિવાસી વિદ્યાર્થીઓમાં શૈક્ષણિક જિજ્ઞાસાવૃત્તિમાં વધારો કરવાના પ્રયત્નો કરવા જોઈએ.
6. શૈક્ષણિક જિજ્ઞાસાવૃત્તિ માં વધારો કરવાના હેતુથી શાળાઓમાં રચનાત્મક અને સર્જનાત્મક પ્રવૃત્તિઓને વિશેષ સ્થાન આપવું જોઈએ.
7. શાળાઓમાં આદિવાસી વિદ્યાર્થીઓ માટે વિચાર ગોષ્ઠી, સેમિનાર અને પરિસંવાદોનું આયોજન કરવું જોઈએ.
8. શિક્ષકો દ્વારા વિવિધ વિષયો સંબંધી વ્યવસાયિક વિકાસ અંગેની આદિવાસી વિદ્યાર્થીઓને પૂર્ણ જાણકારી આપવી જોઈએ, જેથી આદિવાસી વિદ્યાર્થીઓમાં નવું નવું જાણવાની જિજ્ઞાસાવૃત્તિ પેદા થઈ શકે.

9. શાળાના પુસ્તકાલયમાં અધ્યતન માહિતીસભર પુસ્તકો વસાવવાં જોઈએ કે જેથી આદિવાસીવિદ્યાર્થીઓ નવું વાચવા માટે પ્રેરાઈ શકે.

#### ૧૮. ઉપસંહાર

વર્તમાન સમયમાં શિક્ષણ સંદર્ભે અંતરિયાળ વિસ્તારોની સ્થિતિ અતિ વિકટ જોવા મળે છે. અહીં આદિવાસી વિદ્યાર્થીઓને યોગ્ય માર્ગદર્શન મળી શકે તેવા સ્ત્રોતો પણ ઘણા ઓછા રહેલા છે. ત્યારે આવા અંતરિયાળ વિસ્તારોની માધ્યમિક શાળાઓમાં અભ્યાસ કરતા દસમા ધોરણના આદિવાસી વિદ્યાર્થીઓની શૈક્ષણિક જિજ્ઞાસાવૃત્તિ કેવા પ્રકારની છે, તે જાણવાના હેતુથી પ્રસ્તુત અભ્યાસ હાથ ધરવામાં આવ્યું હતું. આથી પ્રસ્તુત અભ્યાસ દસમા ધોરણના આદિવાસી વિદ્યાર્થીઓની શૈક્ષણિક જિજ્ઞાસાવૃત્તિ વધારવા સંદર્ભે આયોજન કરવા માટે અને યોગ્ય માર્ગદર્શન આપવા માટે માધ્યમિક શાળાઓને ઘણો ઉપયોગી બની રહેશે.

#### સંદર્ભસૂચિ

1. ઉચાટ, ડી. એ. (2009). શિક્ષણ અને સામાજિક સંશોધનોમાં સંશોધનનું પદ્ધતિશાસ્ત્ર. રાજકોટ : લેખક.
2. ત્રિવેદી, એમ.ડી. અને બી.યુ. પારેખ (1994). શિક્ષણમાં આક્રમકશાસ્ત્ર. અમદાવાદ : યુનિવર્સિટી ગ્રંથનિર્માણ બોર્ડ.
3. દેસાઈ, એચ.જી. અને કે.જી. દેસાઈ (1997). સંશોધન પદ્ધતિઓ અને પ્રવિધિઓ. અમદાવાદ : યુનિવર્સિટી ગ્રંથનિર્માણ બોર્ડ.
4. દેસાઈ, કે. જી., ભોપટકર, સી. ટી . અને શાહ , જે. એચ. (1981).મનોવિજ્ઞાનની પરિભાષા અને વિભાવના.અમદાવાદ : યુનિવર્સિટી ગ્રંથ નિર્માણ બોર્ડ, ગુજરાત રાજ્ય.
5. પટેલ, આર. એસ. (2008).શૈક્ષણિક સંશોધન માટે આક્રમકશાસ્ત્રીય પદ્ધતિઓ. અમદાવાદ : જય પબ્લીકેશન.
6. શાહ, દીપિકા બી. (2004). શૈક્ષણિક સંશોધન. અમદાવાદ : યુનિવર્સિટી ગ્રંથનિર્માણ બોર્ડ.
7. શાળાકીય સર્વગ્રાહી મૂલ્યાંકન( School based Comprehensive Evaluation).ગાંધીનગર : ગુજરાત માધ્યમિક અને ઉચ્ચતર માધ્યમિક શિક્ષણ બોર્ડ.(2011)
8. ધોરણ-10 ના પાઠ્યપુસ્તકો. ગાંધીનગર : પાઠ્યપુસ્તક મંડળ.